

Дикі коти Європи

На території Європи в доісторичні часи проживало значно більше видів диких котів, ніж тепер. Пропоную короткий огляд котів (Felidae), які жили в Європі у період від самого зародження родини в олігоцені (≈ 30 млн р. тому) й до пізнього плейстоцену (≈ 12.6 тис. р. тому). На противагу до сучасних трьох, викопних європейських видів описано щонайменше 38.

Proailurus (з трьома видами:

Proailurus bourbonnensis, *Proailurus lemanensis*, *Proailurus major*)

мешкав $\approx 28 \text{ Ma}^1$ (пізній олігоцен — ранній міоцен) у Європі. Вважається першим справжнім котом, який був предком усіх пізніших котів.

Проаїлурус був невеликою твариною вагою приблизно 9 кг. Мав довгий хвіст, великі очі, гострі кігті й зуби, які за пропорціями нагадували сучасних віверових. Жив на деревах.



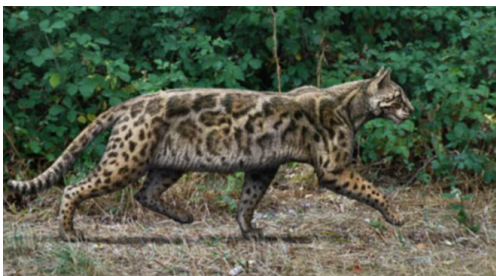
Pseudaelurus жив у Європі й Туреччині в міоцені 16–7 Ма. Тварина мала стрункі пропорції, лапи були короткі; гнучке тіло допомагало лазити по деревах. Рід *Pseudaelurus* наразі включає лише три види, ідентифіковані в Європі та Азії, зокрема з Європи відомий вид †*Pseudaelurus quadridentatus*.



Leptofelis vallesiensis — монотипний вид, що мешкав у період міоцену (9.5 Ма) у відкритих лісах. Важив від 7 до 9

¹ млн років тому

кілограмів, мав довгі ноги, полював на невеликих тварин, наприклад, гризунів чи птахів, ходив переважно по землі, але від ворогів міг утікати на дерева. Споріднений з *Pseudaelurus*.



Leontoceryx bessarabiae — маловідомий, єдиний вид роду пантероподібних котів зі східної Європи. Припускається як спорідненість із пантерами, так і з махайродовими. Жив у міоцені (11.6–7.25 Ma).

Miopanthera — рід, що існував у Євразії в пізньо-середньому й пізньому міоцені (11.6–9 Ma). Частковий скелет виду *M. lorteti* знайдено на південному сході Франції. Попри назву більше споріднені з *Pseudaelurus*.

Styriofelis — вимерлий рід родини котових, що жив у міоцені (20–9.5 Ma) Європи. Містить єдиний певний вид *Styriofelis turnauensis*.

Magerifelis — вимерлий рід родини котових, який був описаний 2024 року на основі семи скам'янілостей із середнього міоцену в Іспанії та Франції (≈ 16 Ma). Містить єдиний певний вид *Magerifelis reignei*.



Махайродові (Machairodontinae)

Amphimachairodus

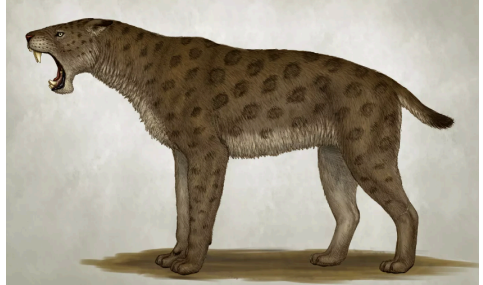
giganteus — махайродовий кіт, що жив 9.5–5.3 Ма. Населяв Європу й Туреччину.

Amphimachairodus мав довжину близько 2 метрів і, ймовірно, полював як хижак із засідки. Його ноги були занадто короткі, щоб витримати тривалу погоню, але він, швидше за все, добре стрибав.



Homotherium* *sainzelli —

махайродовий кіт, що жив 4–0.0126 Ма в Африці, Євразії, Північній Америці, на півночі Південної Америки. Гомотерій сягав 1.1 м у плечах та важив приблизно 190 кг і, отже, був розміром із самця лева. Гомотерій мав коротші верхні ікла, ніж інші



махайроди, такі як смілодон або мегантереон, але вони все одно були довшими, ніж у сучасних кішок. Різці та нижні ікла *Homotherium* утворювали потужний пристрій для проколу та захоплення, а його великі ікла були зубчастими.

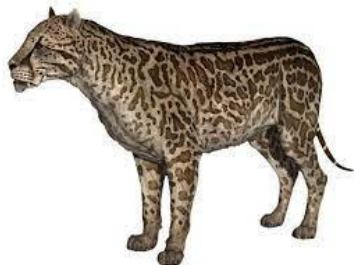
Machairodus — рід махайродових котів, що мешкали в Африці, Євразії та Північній Америці наприкінці міоцену. Загалом Махайрод був схожий на сучасного лева чи тигра, його довжина становила 2 метри, а висота плеча — приблизно 1 метр. Махайрод, ймовірно, полював із засідки. Його ноги були надто короткими, щоб витримати



із засідки. Його ноги були надто короткими, щоб витримати

тривалу погоню, тому він, швидше за все, добре стрибав і використовував ікла, щоб розрізати горло своїй здобичі. З Європи описано такі види: *M. alberdiae*, *M. giganteus*, *M. latidens*, *M. schlosseri*.

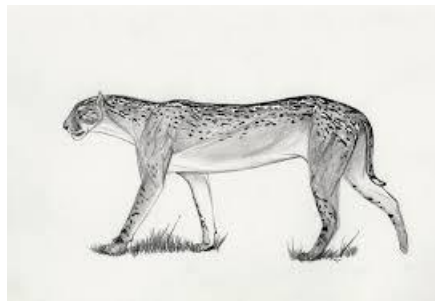
Dinofelis — рід махайродових котів, що мешкали в Африці, Євразії та Північній Америці 5–1.2 Ма. Розміром ці хижаки були з подібним діапазоном розмірів до *Panthera*. *Dinofelis* ймовірно віддавав перевагу лісовим середовищам. З Європи описано види *D. barlowi* та *D. diastemata*.



Metailurus — рід махайродових котів, що мешкали в Африці, Євразії та Північній Америці від міоцену до середнього плейстоцену (8.7–0.126 Ма). Ікла

Metailurus довші, ніж у димчастих пантер, але значно коротші, ніж у більшості шаблезубих котів.

Наявність подовжених задніх кінцівок свідчить про те, що у нього були розвинені навички стрибка. Внутрішня систематика роду непевна, з Європи описано приблизно три види.



Stenailurus teilhardi — єдиний вид роду махайродових котів з пізнього міоцену Іспанії.

Yoshi відомий з міоцену (8.7–5.332 Ма) Балканського півострова та Китаю. З Європи відомі види *Y. garevskii* та *Y. minor*.

Megantereon — рід махайродових котів, що мешкали в Африці, Євразії та Північній Америці від пізнього міоцену до середнього



плейстоцену (5.332–0.126 Ma). Нагадував великого сучасного ягуара, але був дещо важчий. Він мав кремезні передні кінцівки й великі м'язи шиї. Подовжені верхні ікла були захищені фланцями на нижній щелепі. Маса тіла була 90–160 кг. Попри свій розмір, Мегантереон, ймовірно, був міг лазити по деревах. З Європи описано види: *Megantereon cultridens*, *Megantereon megantereon*.

Paramachaerodus — рід махайродових котів, що мешкали в Євразії в пізньому міоцені (15–9 Ma). Тварини мали висоту в плечі близько 58 сантиметрів, схожі на леопарда, але з більш гнучким тілом. Форма його кінцівок свідчить про те, що він міг бути спритним альпіністом і міг полювати на відносно велику здобич. З Європи описано види *P. maximiliani* та *P. orientalis*.

Promegantereon

ogygia — єдиний вид роду махайродових котів з пізнього міоцену Іспанії. Тварина мала висоту в плечі близько 58 сантиметрів, за розміром схожа на пантеру плямисту, але з більш пружним тілом. Форма його кінцівок свідчить про те, що він,



можливо, був спритним альпіністом і міг полювати на відносно велику здобич завдяки своїм подовженим, сплюснутим верхнім іклам. За зовнішнім виглядом він був дуже схожий на *Paramachairodus*, тому вони часто вважаються одним і тим же родом. Однак *Promegantereon* мав більш примітивну морфологію.

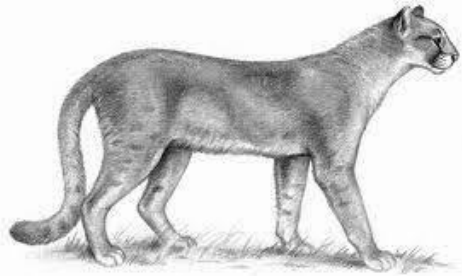
Котові (*Felinae sensu lato*)

Pristifelis. Цей кіт був за розміром більшим ніж свійський кіт, але меншим за сервала. Жив у міоцені Європи 7–5 Ма. Скам'янілості знайдені в Греції, Італії, Молдові. Рід містить єдиний вид *Pristifelis attica*, syn. *Felis attica*.

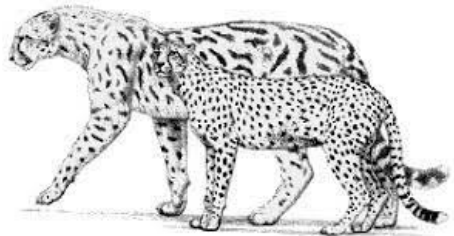


Dromopanthera leiodon — єдиний вид сумнівного роду котів з групи пантер. Тварина відома лише з нижньої щелепи з верхньоміоценових (≈ 8 Ма) ґрунтів Пікермі (Греція).

Puma pardoides (євразійська пума) — вимерлий вид з роду пум, який у плейстоцені (2.1–0.8 Ма) жив у Європі й Азії. *Puma pardoides* була такого ж розміру чи трохи більша за сучасну пуму. У той самий час у Європі з'явилося кілька інших великих кішок, яким європейська пума, безумовно, поступалася. Серед них були *Panthera gombaszoegensis* і великі шаблезубі коти *Megantereon* і *Homotherium*.

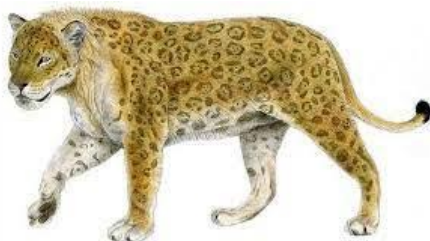


Acinonyx pardinensis (гігантський гепард) (малюнок у порівнянні з сучасним гепардом) жив приблизно від 3,8 до 1,9 Ма у Північній Африці та Євразії. Маса гігантського гепарда становила ≈ 80 кг.



Panthera gombaszoegensis

(відомий як європейський ягуар) жив приблизно 1,5 Ма, і є найбільш раннім відомим видом роду *Panthera* з Європи. Викопні рештки, були спочатку знайдені в Італії, Англії, Німеччині, Іспанії, Франції, Нідерландах. Був вагою від 70 до 210 кг.



Panthera spelaea

(печерний лев) жив 600–13 тис. років тому. Висота в плечах була приблизно 1.2 м, а тіло завдовжки 2.1 м. Самці важили від 250 до 320 кг, а самки, більш дрібні, майже 175 кг. Головною здобиччю його були бізони, олені, коні. Попри назву він жив у печері хіба що взимку, щоб захиститися від холоду.



Panthera fossilis

(мосбахський лев) — вимерла велика кішка раннього та середнього плейстоцену Африки та Євразії. Ця пантера мала довжину голови й тіла до 2.4 метра.



Lynx issiodorensis (ісуарська рись) є вимерлим видом рисі, який населяв Європу в епоху пізнього пліоцену до плейстоцену, і, можливо, виник в Африці в пізньому пліоцені. Ймовірно, ця рись вимерла



наприкінці останнього льодовикового періоду. Її зазвичай вважають предком усіх чотирьох видів рисі, що живуть сьогодні.

Felis wenzensis описаний на основі скам'янілостей із пліоценового (4.2–3.4 Ма) місця знаходження Węże 1 у Польщі. Вид відрізняється від близькоспоріднених *Felis lunensis* і *Felis silvestris* більшими зубами.

Felis lunensis жив у Європі приблизно 2.5 мільйонів років тому. Голотипом є права нижня щелепа, знайдена в Італії. *Felis lunensis* був трохи більший за сучасного хатнього kota й відрізнявся характеристиками зубів.

Wild cats of Europe

There were many more species of wild cats in prehistoric times than now. I offer a brief overview of cats (Felidae) that lived in Europe in the period from the origin of the family in the Oligocene (≈ 30 million years ago) to the late Pleistocene (≈ 12.6 thousand years ago). At least 38 European fossil species have been described, as opposed to the modern 3.

Proailurus (with three species: *P. bourbonnensis*, *P. lemanensis*, *P. major*) lived ≈ 28 Ma (Late Oligocene — Early Miocene) in Europe. It is considered the first real cat, which was the ancestor of all later cats. *Proailurus* was a small animal weighing about 9 kg. It had a long tail, large eyes, sharp claws and teeth, the proportions of which resembled those of modern Viverridae. Lived on trees.

Pseudaelurus lived in Europe and Turkey in the Miocene, 16–7 Ma. The animal had slender proportions, the paws were short; flexible body helped to climb trees. The genus includes only three species identified in Europe and Asia, in particular the species †*P. quadridentatus* known from Europe.

Leptofelis *vallesiensis* is a monotypic species that lived in open forests during the Miocene (9.5 Ma). Weighed from 7 to 9 kilograms, had long legs, hunted small animals, for example, rodents or birds, walked mainly on the ground, but could escape from enemies to trees. Related to *Pseudaelurus*.

Leontoceryx *bessarabiae* is a little-known, monotypic species of panther-like cats from Eastern Europe. He lived in the Miocene (11.6–7.25 Ma).

Miopanthera existed in Eurasia in the late-middle and late Miocene (11.6–9 Ma). A partial skeleton of the species *M. lorteti* was found in southeastern France. Despite the name, they are more closely related to *Pseudaelurus*.

Styriofelis is an extinct genus of the cat family that lived in the Miocene (20–9.5 Ma) of Europe. Contains the only known species *Styriofelis turnauensis*.

Magerifelis is an extinct genus of the cat family that was described in 2024 based on seven fossils from the Middle Miocene of Spain and France (≈ 16 Ma). Contains the only certain species *Magerifelis peignei*.

Machairodontinae

Amphimachairodus giganteus lived 9.5–5.3 Ma. Inhabited Europe and Turkey. *Amphimachairodus* was about 2 meters long and probably hunted as an ambush predator; as its legs were too short to sustain a long chase.

Homotherium sainszelli lived 4–0.012 Ma in Africa, Eurasia, North America, and northern South America. *Homotherium* was 1.1 m tall at the shoulder and weighed approximately 190 kg. *Homotherium* had shorter upper canines than other machairoids such as *Smilodon* or *Megantereon*, but they were still longer than those of modern cats. The incisors and lower canines of *Homotherium* formed a powerful device for piercing and grasping, and its large canines were serrated.

Machairodus is a genus of cats that lived in Africa, Eurasia and North America at the end of the Miocene. In general, *Machairodus* was similar to a modern lion or tiger, with a length of 2 meters and a shoulder height of about 1 meter. *Machairodus* probably hunted from an ambush. Its legs were too short to sustain a long chase, so it likely jumped well and used its fangs to slit the throats of its prey. The following species have been described from Europe: *M. alberdiae*, *M. giganteus*, *M. latidens*, *M. schlosseri*.

Dinofelis is a genus of big cats that lived in Africa, Eurasia and North America 5–1.2 Ma. In size, these predators were in a similar size range to *Panthera*. *Dinofelis* probably preferred forest environments. The species *D. barlowi* and *D. diastemata* have been described from Europe.

Metailurus is a genus of big cats that lived in Africa, Eurasia, and North America from the Miocene to the Middle Pleistocene (8.7–0.126 Ma). *Metailurus'* canine tooth are longer than those of *Neofelis*, but significantly shorter than those of most saber-toothed cats. The presence of elongated hind limbs indicates that he had developed jumping skills. The internal taxonomy of the genus is uncertain, approximately three species have been described from Europe.

Felinae sensu lato

Pristifelis. This cat was larger than a domestic cat, but smaller than a serval. Lived in the Miocene of Europe 7–5 Ma. Fossils were found in Greece, Italy, Moldova. The genus contains a single species, *Pristifelis attica*, syn. *Felis attica*.

Dromopanthera leiodon is the only species of a dubious genus of cats from the panther group. The animal is known only from the lower jaw from the Upper Miocene (≈ 8 Ma) soils of Pikermi (Greece).

Puma pardoides (Eurasian puma) is an extinct species of puma that lived in Europe and Asia in the Pleistocene (2.1–0.8 Ma). *Puma pardoides* was the same size or slightly larger than the modern puma. At the same time, several other big cats appeared in Europe, to which the European puma was certainly inferior. Among them were *Panthera gombaszoegensis* and the large saber-toothed cats *Megantereon* and *Homotherium*.

Acinonyx pardinensis (giant cheetah) lived from about 3.8 to 1.9 Ma in North Africa and Eurasia. The mass of the giant cheetah was ≈ 80 kg.

Panthera gombaszoegensis (known as the European jaguar) lived about 1.5 Ma, and is the earliest known species of the genus *Panthera* from Europe. Fossil remains were originally found in Italy, England, Germany, Spain, France, and the Netherlands. He weighed from 70 to 210 kg.

Panthera spelaea (cave lion) lived 600–13 thousand years ago. The height at the shoulders was about 1.2 m, and the body was 2.1 m long. Males weighed from 250 to 320 kg, and females, smaller, almost 175 kg. His main prey were bison, deer, and horses. Despite the name, he lived in a cave except in winter to protect himself from the cold.

Panthera fossilis (Mosbach lion) is an extinct big cat of the Early and Middle Pleistocene of Africa and Eurasia. This panther had a head and body length of up to 2.4 meters.

Lynx issiodorensis is an extinct species of lynx that inhabited Europe during the late Pliocene to Pleistocene epoch, and may have originated in Africa in the late Pliocene. This lynx probably died out at the end of the last ice age. It is generally considered the ancestor of all four species of lynx living today.

Felis wenzensis is described on the basis of fossils from the Pliocene (4.2–3.4 Ma) locality of Węże 1 in Poland. The species differs from the closely related *Felis lunensis* and *Felis silvestris* by larger teeth.

Felis lunensis lived in Europe about 2.5 million years ago. The holotype is a right mandible found in Italy. *Felis lunensis* was slightly larger than the modern domestic cat and had distinctive teeth.